



Piattaforma Applicativa Gestionale

Modulo Export Primanota

Release 9.2

COPYRIGHT 1992 - 2016 by **ZUCCHETTI S.p.A.**




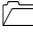



Tutti i diritti sono riservati. Questa pubblicazione contiene informazioni protette da copyright. Nessuna parte di questa pubblicazione può essere riprodotta, trascritta o copiata senza il permesso dell'autore.

TRADEMARKS

Tutti i marchi di fabbrica sono di proprietà dei rispettivi detentori e vengono riconosciuti in questa pubblicazione.

Pagina lasciata intenzionalmente vuota

Indice

1	Gestione	1—1
	 NOZIONI SUL TRASFERIMENTO	1—3
	 UTILIZZO DELLE PROCEDURE DI TRASFERIMENTO	1—4
	 Export base.....	1—4
	 Export Avanzato	1—5
	 PASSAGGIO FILE ASCII TRA DIVERSE INSTALLAZIONI	1—7
	 LOG TRASFERIMENTI	1—8
	 FILE ASCII TRASFERIMENTO	1—10



1 Gestione

 **NOZIONI SUL TRASFERIMENTO**

 **UTILIZZO DELLE PROCEDURE DI EXPORT**

 **PASSAGGIO FILE ASCII TRA DIVERSE INSTALLAZIONI**

 **LOG TRASFERIMENTI**

 **FILES ASCII TRASFERIMENTO**

Introduzione

Il modulo Export Primanota di Ad Hoc è un utile strumento che rende possibile il trasferimento degli archivi contabili e della primanota.

Il modulo riconosce e gestisce correttamente qualsiasi tipo di registrazione (Fatture Attive, Fatture Passive, Incassi, Pagamenti, Ecc.).

La routine di trasferimento provvede ad esportare i dati anagrafici dei clienti e dei fornitori associati, o non associati, alle registrazioni contabili, gli archivi Zone, Nazioni, Banche, Agenti, Lingue, Valute, Pagamenti, Codici IVA, Causali Contabili, Piano dei Conti, Clienti e Fornitori.

Il modulo Export Primanota, se utilizzato con procedure di Import correttamente predisposte, è anche in grado di ricreare gli Automatismi Contabili ed il Dettaglio dei Pagamenti.

Nella figura seguente è riportato il menù della procedura, ogni opzione verrà descritta nel relativo paragrafo.

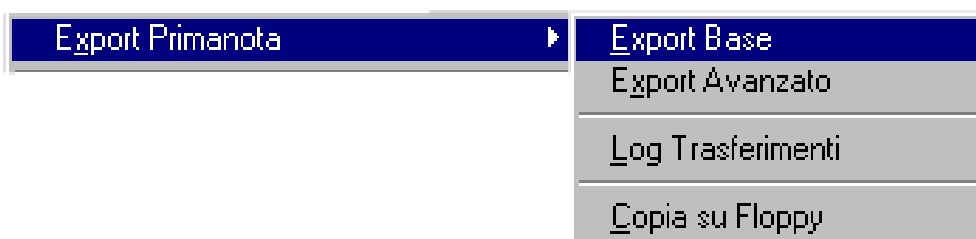


Fig. 1.1 - Menù modulo Export Primanota



NOZIONI SUL TRASFERIMENTO

Il trasferimento delle registrazioni contabili avviene attraverso diverse fasi operative di lavoro:

- 1) La procedura di trasferimento contabile crea quattro files in formato ascii contenenti le informazioni relative alle registrazioni (ADPRINnn.XXX), ai clienti e fornitori (ADCLFRnn.XXX), ai saldi contabili (ADSALCON.xxx) ed alle tabelle (TABELLE.XXX). La creazione di tali files può essere subordinata al lancio delle maschere Export Base e/o Export Avanzato.
- 2) Le esportazioni effettuate sono visibili dalla maschera Log Trasferimenti.
- 3) Un apposito programma (Copia su Floppy) permette di trasferire i files ascii dalla directory di creazione a quella di destinazione (directory dell'azienda). Il trasferimento dei files ascii può essere realizzato anche utilizzando floppy disk consentendo quindi di portare le informazioni presso altre sedi.

PARTICOLARITA':

- ♦ esportando l'archivio anagrafico clienti/fornitori (contenuto file ADCLFRnn) è possibile selezionare solo quei clienti/fornitori movimentati nelle registrazioni di Primanota di un periodo definito.
- ♦ nel caso uno o più archivi siano vuoti, la procedura trasferisce ugualmente i dati presenti negli altri archivi.



UTILIZZO DELLE PROCEDURE DI TRASFERIMENTO

Il Modulo Export Primanota di Ad Hoc si compone di due maschere di trasferimento dati: Il trasferimento **Base** ed il trasferimento **Avanzato** la differenza tra le due procedure è data dal differente numero di parametri impostabili dall'utente, la struttura dei files ascii risultante è difatti la medesima.



Export base

Nel trasferimento Base, le date vengono impostate, dopo il primo trasferimento, in maniera automatica, infatti viene presa come data di partenza la data finale del trasferimento precedente. La Data Finale corrisponde alla data odierna.

Fig. 1.2 - Export base

Nella sezione Clienti/Fornitori viene richiesto se si vuole trasferire tutte le anagrafiche oppure solo quei codici movimentati nelle registrazioni di Primanota.

Export Avanzato

L'Export Avanzato permette di specificare tutte le tabelle che si vogliono trasferire e se cancellare o andare in accodamento a precedenti trasferimenti. Normalmente gli archivi di destinazione vengono azzerati.

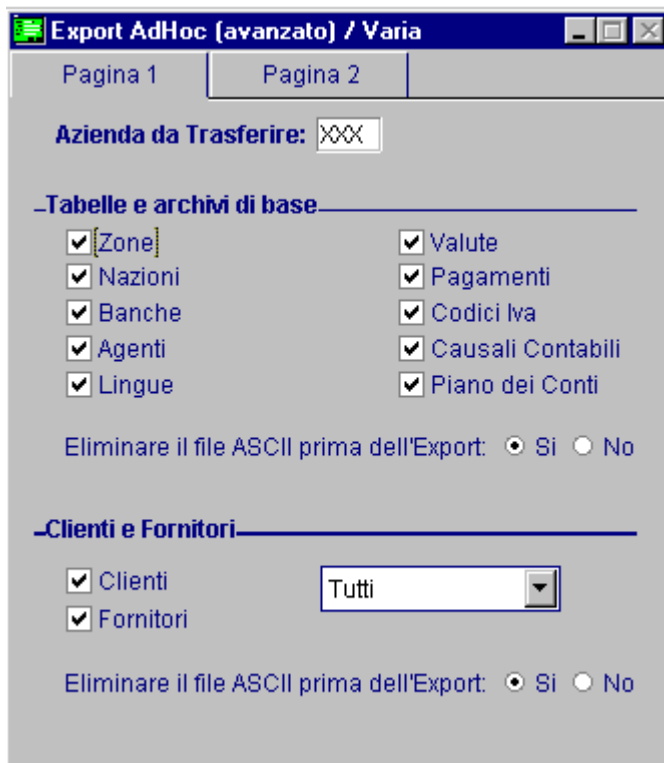


Fig. 1.3 - Export Avanzato

La seconda pagina permette di definire l'export della primanota e dei saldi contabili.

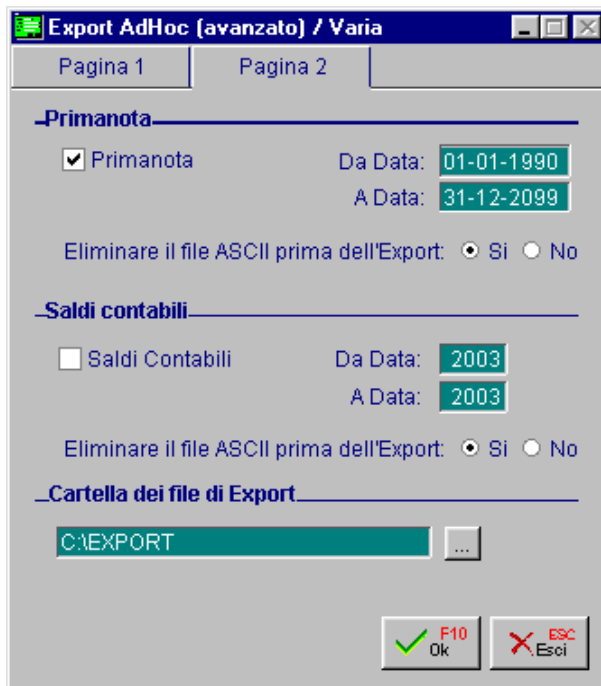


Fig. 1.4 - Export Avanzato 2^ pagina

PASSAGGIO FILE ASCII TRA DIVERSE INSTALLAZIONI

Il Modulo Export Primanota di Ad Hoc si compone anche di una procedura che consente di trasferire i files ascii dalla directory di creazione a quella di destinazione (directory dell'azienda interessata).

Il trasferimento dei files ascii può essere realizzato passando le informazioni fra diverse directory o dischi fissi oppure utilizzando floppy disk che permettono di portare i dati da contabilizzare presso altre sedi.

L'utilizzo della funzione in oggetto è molto semplice; è sufficiente specificare nella videata di seguito riportata il percorso di partenza e quello di arrivo:

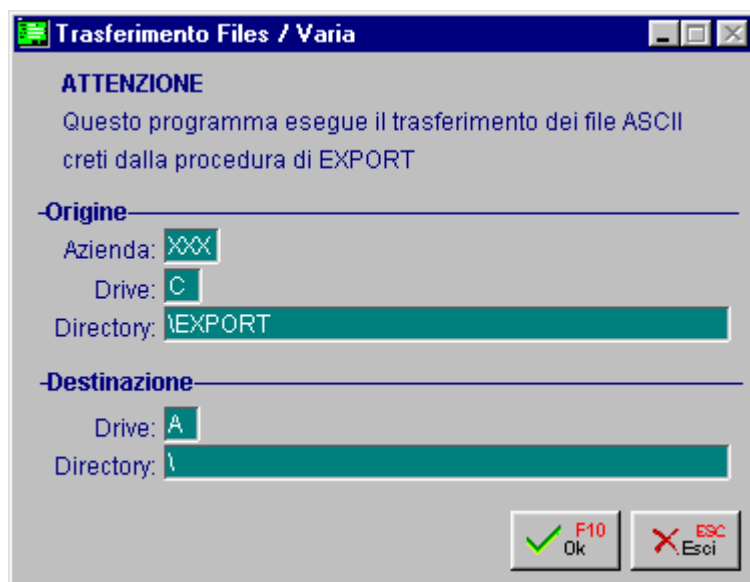


Fig. 1.5 - Trasferimento archivi

Naturalmente nel caso in cui il trasferimento venga realizzato utilizzando floppy disk, nel caso in cui i dati non possano essere registrati su di un unico supporto a causa delle dimensioni degli archivi di partenza, la procedura richiede la sostituzione dei floppy con supporti vuoti.

Gli archivi Clienti/Fornitori e Primanota si suddivideranno su più floppy e prenderanno quindi nomi differenti a seconda del supporto su cui andranno ad essere registrati.

Esempio: ADPRIN01.XXX (disco 1), ADPRIN02.XXX (disco 2), ecc. ecc.



LOG TRASFERIMENTI

Questa opzione permette di tenere uno storico dei trasferimenti effettuati ed eventualmente di cancellare dei trasferimenti di registrazioni di Primanota in modo da poterli ripetere.

Le registrazioni di Primanota, una volta trasferite, vengono marcate come trasferite e quindi escluse dai trasferimenti successivi, se però ci fosse la necessità di trasferirle nuovamente è possibile farlo cancellando il trasferimento corrispondente e ripetendo il trasferimento per quel dato periodo di tempo.

Ciò può essere particolarmente utile nel caso in cui il trasferimento fosse andato perduto prima di essere utilizzato o si fosse verificato un errore in una successiva fase di Importazione.

Questa operazione è comunque molto rischiosa e deve essere fatta solo in casi estremi, le procedure di Import non possono controllare se le registrazioni di Primanota sono già state caricate, ripetendo un trasferimento si corre il rischio di duplicare le registrazioni!

Fig. 1.6 - Log trasferimenti

Esempio: nel trasferimento (in figura), l'operatore 1 in data 05-02-1999 ha trasferito tutte le tabelle, tutti clienti ed i fornitori e le registrazioni contabili comprese nel periodo che va dal 1 gennaio 1999 al 31 dicembre 2099. Il tipo di trasferimento utilizzato è quello Avanzato.

Questo rapporto di Log è anche stampabile premendo il tasto F2.

Nella pagina successiva sono riportate sia la seconda pagina della manutenzione dei log che un esempio di stampa.

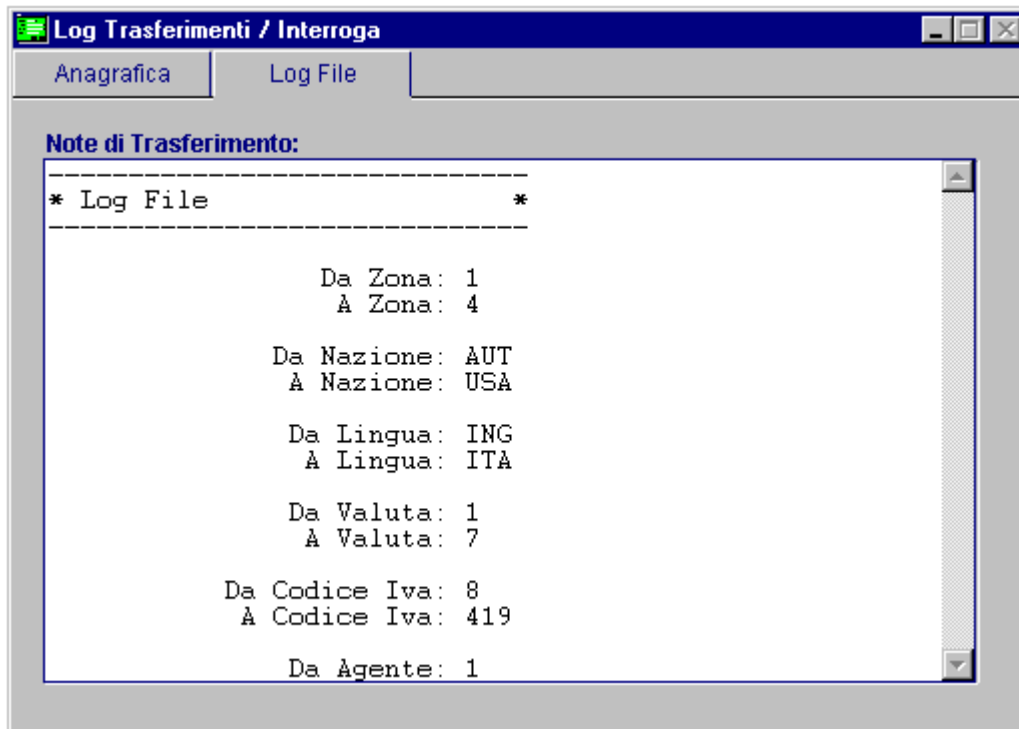


Fig. 1.7 - Log trasferimenti stampabile

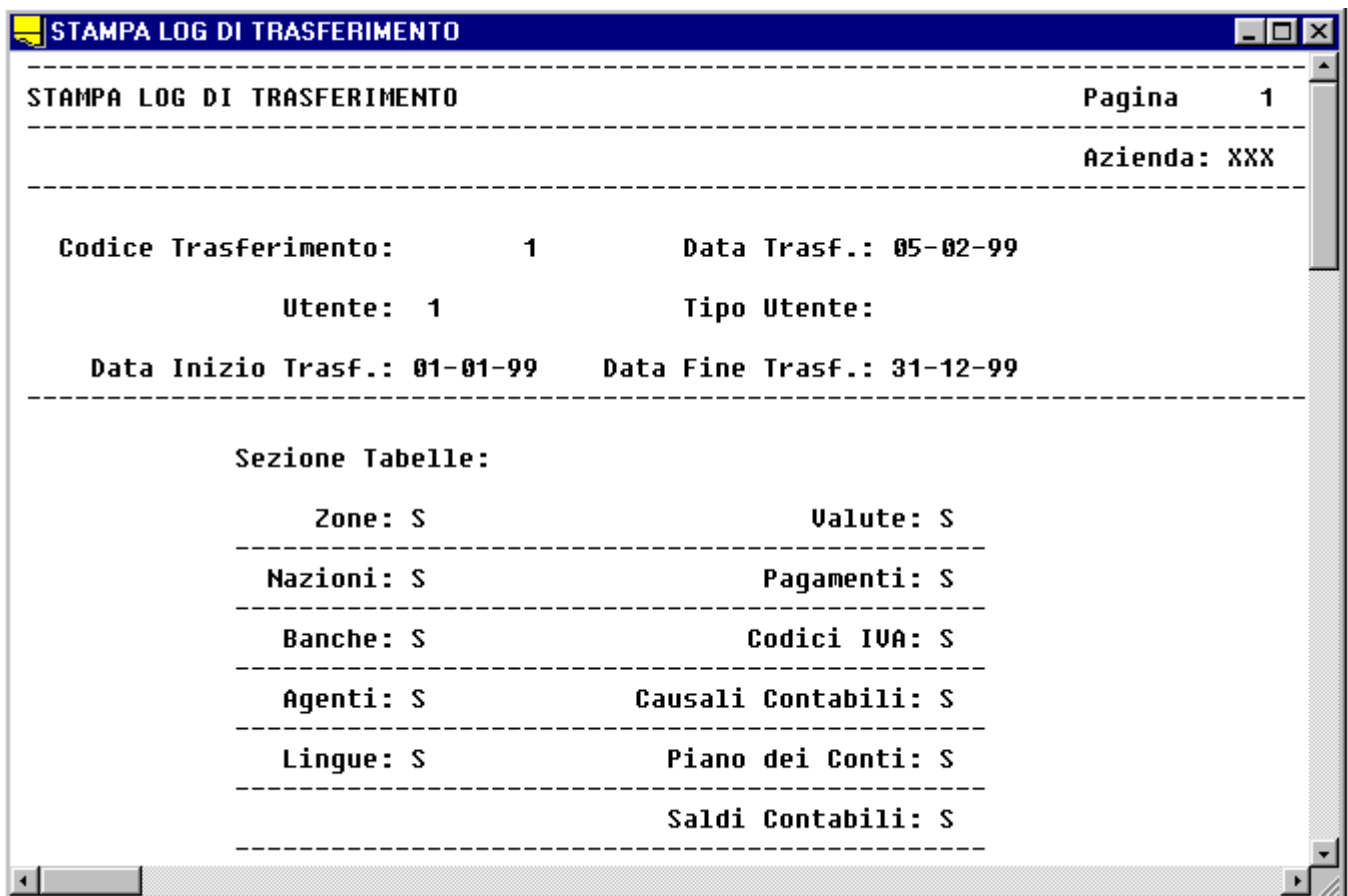


Fig. 1.8 - Esempio stampa log trasferimenti



FILE ASCII TRASFERIMENTO

La procedura crea quattro files ascii seguendo le specifiche descritte di seguito:

1) Archivio RegISTRAZIONI Contabili

I) La procedura per ogni registrazione genera tanti records quanti sono i sottoconti movimentati specificando i dati del cliente o del fornitore, del codice IVA, del codice pagamento, ecc. relativi alla riga di registrazione.

II) La procedura di trasferimento, azzerà le registrazioni già trasferite prima di eseguire un nuovo trasferimento, tranne nel caso in cui si esegua un trasferimento "Avanzato", dove è possibile scegliere se procedere o meno alla cancellazione dei records già trasferiti.

III) Il file viene salvato come **ADPRINnn.XXX** dove il suffisso XXX corrisponde al codice dell'azienda che si sta trasferendo e nn è un numero progressivo (vedi trasferimento su Floppy disk).

Il tracciato record del file **ADPRINnn.XXX** è il seguente:

Campo	Descrizione	Byte	Totale Bytes	Formato	Annotazioni
1	Progressivo di Riga	5	5	9(05)	Progressivo del file ASCII (non gestito)
2	N° Articolo Primanota	10	15	9(10)	N° Identificativo singola registrazione
3	Data Registrazione	8	23	AAAAMMGG	
4	Causale Movimento	20	43	X(20)	Codice Causale Contabile
5	Competenza IVA	8	51	AAAAMMGG	Data Competenza IVA
6	Tipo Documento	2	53	X(02)	
7	N° Documento	10	63	9(10)	
8	Alfa Documento	2	65	X(02)	
9	Data Documento	8	73	AAAAMMGG	
10	Numero Protocollo	6	79	9(06)	
11	Note	45	124	X(45)	Annotazioni Aggiuntive
12	Codice Sottoconto	20	144	X(20)	
13	Test Cliente/Fornitore	1	145	X(01)	C=Cli, F=For, " "=Nessuno
14	Codice Cli/For	20	165	X(20)	
15	Partita IVA Cli/For	12	177	X(12)	
16	Codice IVA	20	197	X(20)	
17	Imponibile	15	212	9(12).99	
18	Importo Dare	15	227	9(12).99	
19	Importo Avere	15	242	9(12).99	
20	Codice Valuta	20	262	9(20)	
21	Cambio del giorno	14	276	9(07).999999	
22	Importo in Valuta	15	291	9(12).99	
23	Differenza IVA	3	294	999	L'importo è valorizzato a 0
24	Codice Pagamento	20	314	9(20)	Codice Pagamento Cli/For
25	Flag dati Intra	1	315	X(01)	S=aggiorna intra (non ancora gestito)
26	Data Diversa	8	323	AAAAMMGG	Uguale a Data Documento
27	Contropartita Sottoc.	20	343	X(20)	Sottoconto della Contropartita
28	Contropartita Cli/For	20	363	X(20)	Codice cliente o fornitore contropartita
29	Codice Tributo	7	370	X(07)	Solo x Fornitori soggetti a Ritenuta

Campo	Descrizione	Byte	Totale Bytes	Formato	Annotazioni
30	% Ritenuta	6	376	999.99	Come sopra
31	% Imponibilità	6	382	999.99	Come sopra
32	Esercizio	4	386	X(04)	Esercizio
33	Causale Variata	20	406	X(20)	
34	N° Riga Libro Giornale	20	426	9(20)	
35	Fl.Reg.Importo a 0	1	427	9(01)	
36	Flag Saldo Iniziale	1	428	X(01)	
37	Flag Saldo Finale	1	429	X(01)	
38	Salda/Crea Partita	1	430	X(01)	

Al termine di ogni record del file ascii viene inserita la copia di caratteri **CR (Carriage return, codice ascii 13)** e **LF (Line Feed, codice ascii 10)**.

2) Archivio Clienti e Fornitori

I) La procedura crea per ogni cliente o fornitore variato od aggiunto un record nel file ascii.

II) Il file deve chiamarsi **ADCLFRnn.XXX** dove il suffisso XXX viene sostituito con il codice dell'azienda Ad Hoc interessata dal trasferimento.

Sezione Clienti

Campo	Descrizione	Bytes	Totale Bytes	Formato	Annotazioni
1	Flag Clienti/Fornitori	1	1	X(01)	C/F
2	Flag Nuovo/Variato	1	2	X(01)	N/V
3	Codice Cliente	20	22	X(20)	
4	Ragione Sociale	40	62	X(40)	
5	Ragione Sociale 2	40	102	X(40)	
6	Indirizzo	35	137	X(35)	
7	Indirizzo 2	35	172	X(35)	
8	CAP (Cod.Avv.Post.)	5	177	X(05)	
9	Località	30	207	X(30)	
10	Provincia	2	209	X(02)	
11	Telefono	18	227	X(18)	
12	Cellulare	18	245	X(18)	
13	Fax	18	63	X(18)	
14	Persona Fisica	1	264	X(01)	S/N
15	Sesso	1	265	X(01)	
16	Data di Nascita	8	273	AAAAMMGG	
17	Località di Nascita	30	303	X(30)	
18	Provincia di Nascita	2	305	X(02)	
19	Codice Fiscale	16	321	X(16)	
20	Partita IVA	12	333	X(12)	
21	Sottoconto Clienti	20	353	X(20)	
22	Partite	1	354	X(01)	S/N
23	Scadenziario	1	355	X(01)	S/N/A
24	Codice Pagamento	20	375	9(20)	
25	Codice Zona	20	395	9(20)	
26	Codice Agente 1	20	415	9(20)	
27	Codice Agente 2	20	435	9(20)	
28	Codice IVA	20	455	9(20)	

Campo	Descrizione	Bytes	Totale Bytes	Formato	Annotazioni
29	Codice Valuta	20	475	9(20)	
30	Codice Banca	20	495	X(20)	
31	Primo Mese Escluso	2	497	9(02)	
32	Secondo Mese Escluso	2	499	9(02)	
35	Giorno Scadenza Escl.	2	501	9(02)	
34	Primo Sconto Cliente	5	506	99.99	
35	Secondo sconto Cliente	5	511	99.99	
36	Tipo Fatturazione	1	512	X(01)	
37	Bolli in Fattura	1	513	X(01)	S/N
38	Prezzo in Bolla	1	514	X(01)	S/N
39	Test Sollecito	1	515	X(01)	S/N
40	Test Scorporo Piede	1	516	X(01)	
41	Codice Lingua	20	536	X(20)	
42	Numero Conto Corrente	15	551	X(15)	
43	Note	255	806	X(255)	
44	Blocco Attivabile	1	807	X(01)	S/N
45	Moratoria Attivabile	1	808	X(01)	S/N
46	Indirizzo Internet	40	848	X(40)	
47	Indirizzo email	50	898	X(50)	
48	Ritenute	1	899	X(01)	Lasciato Vuoto

Sezione Fornitori

Campo	Descrizione	Bytes	Totale Bytes	Formato	Annotazioni
1	Flag Clienti/Fornitori	1	1	X(01)	C/F
2	Flag Nuovo/Variato	1	2	X(01)	N/V
3	Codice Fornitore	20	22	X(20)	
4	Ragione Sociale	40	62	X(40)	
5	Ragione Sociale 2	40	102	X(40)	
6	Indirizzo	35	137	X(35)	
7	Indirizzo 2	35	172	X(35)	
8	CAP (Cod.Avv.Post.)	5	177	X(05)	
9	Località	30	207	X(30)	
10	Provincia	2	209	X(02)	
11	Telefono	18	227	X(18)	
12	Cellulare	18	245	X(18)	
13	Fax	18	263	X(18)	
14	Persona Fisica	1	264	X(01)	S/N
15	Sesso	1	265	X(01)	
16	Data di Nascita	8	273	AAAAMMGG	
17	Località di Nascita	30	303	X(30)	
18	Provincia di Nascita	2	305	X(02)	
19	Codice Fiscale	16	321	X(16)	
20	Partita IVA	12	333	X(12)	
21	Sottoconto Fornitori	20	353	X(20)	
22	Partite	1	354	X(01)	S/N
23	Scadenziario	1	355	X(01)	S/N/A
24	Codice Pagamento	20	375	9(20)	
25	Codice Zona	20	395	9(20)	Lasciato Vuoto
26	Codice Agente 1	20	415	9(20)	Lasciato Vuoto
27	Codice Agente 2	20	435	9(20)	Lasciato Vuoto
28	Codice IVA	20	455	9(20)	Lasciato Vuoto
29	Codice Valuta	20	475	9(20)	

Campo	Descrizione	Bytes	Totale Bytes	Formato	Annotazioni
30	Codice Banca	20	495	X(20)	
31	Primo Mese Escluso	2	497	9(02)	Lasciato Vuoto
32	Secondo Mese Escluso	2	499	9(02)	Lasciato Vuoto
33	Giorno Scadenza Escl.	2	501	9(02)	Lasciato Vuoto
34	Primo Sconto Cliente	5	506	99.99	Lasciato Vuoto
35	Secondo sconto Fornit.	5	511	99.99	Lasciato Vuoto
36	Tipo Fatturazione	1	512	X(01)	Lasciato Vuoto
37	Bolli in Fattura	1	513	X(01)	Lasciato Vuoto
38	Prezzo in Bolla	1	514	X(01)	S/N
39	Test Sollecito	1	515	X(01)	Lasciato Vuoto
40	Test Scorporo Piede	1	516	X(01)	Lasciato Vuoto
41	Codice Lingua	20	536	X(20)	
42	Numero Conto Corrente	15	551	X(15)	
43	Note	255	806	X(255)	
44	Blocco Attivabile	1	807	X(01)	S/N
45	Moratoria Attivabile	1	808	X(01)	S/N
46	Indirizzo Internet	40	848	X(40)	
47	Indirizzo email	50	898	X(50)	
48	Ritenute	1	899	X(01)	S/N

Al termine di ogni record del file ascii deve essere inserita la coppia di caratteri **CR (Carriage return, codice ascii 13)** e **LF (Line Feed, codice ascii 10)**.

Convenzioni:

I) Nei campi di tipo data viene riportato per esteso il valore dell'anno e vengono inseriti gli zeri non significativi per il giorno e per il mese (Esempio: 1 febbraio 96 = 19960201).

II) I campi di tipo alfanumerico sono allineati a sinistra con spazi riempitivi a destra.

I campi di tipo numerico sono allineati a destra. In caso di valori negativi il primo carattere a sinistra delle cifre deve contenere il segno "-". In caso di valori con decimali il carattere da utilizzare e' il punto (Esempio: -123.67 = " -123.67").

3) Tabelle

I) La procedura crea un unico file ascii contenente tutti i dati provenienti dalle tabelle/archivi base.

II) Il file deve chiamarsi **TABELLE.XXX** dove il suffisso XXX viene sostituito con il codice dell'azienda Ad Hoc interessata dal trasferimento.

Sezione ZONE

Campo	Descrizione	Bytes	Totale Bytes	Formato	Annotazioni
1	Tipo	2	2	X(02)	ZO = Zona
2	Codice Zona	20	22	9(20)	
3	Descrizione Zona	40	62	X(40)	

Sezione NAZIONI

Campo	Descrizione	Bytes	Totale Bytes	Formato	Annotazioni
1	Tipo	2	2	X(02)	NA = Nazione
2	Codice Nazione	20	22	X(20)	
3	Descrizione Nazione	40	62	X(40)	
4	Codice ISO della Naz.	3	65	X(03)	

Sezione LINGUE

Campo	Descrizione	Bytes	Totale Bytes	Formato	Annotazioni
1	Tipo	2	2	X(02)	LI = Lingua
2	Codice Lingua	20	22	X(20)	
3	Descrizione Lingua	30	52	X(30)	

SezioSezione VALUTE

Campo	Descrizione	Bytes	Totale Bytes	Formato	Annotazioni
1	Tipo	2	2	X(02)	VA = Valuta
2	Codice Valuta	20	22	9(20)	
3	Descrizione Valuta	40	62	X(40)	
4	Simbolo Valuta	5	67	X(05)	
5	Cambio Valuta	11	78	99999999.99	
6	Cambio Odierno	11	89	99999999.99	
7	Data Valuta	8	97	AAAAMMGG	
8	Descrizione Lingua	40	137	X(40)	
9	Valuta Nazionale	1	138	X(01)	S/N
10	Decimali Valuta	1	139	9(01)	Nazionale(S) - Estere(N)
11	Unitari Valuta	1	140	9(01)	Nazionale(S) - Estere(N)

Sezione CODICI IVA

Campo	Descrizione	Bytes	Totale Bytes	Formato	Annotazioni
1	Tipo	2	2	X(02)	IV = Iva
2	Codice IVA	20	22	9(20)	
3	Descrizione IVA	30	52	X(30)	
4	Percentuale IVA	5	57	99.99	
5	Percentuale Indetraibil.	5	62	99.99	
6	Monte Acquisti	1	63	X(01)	S/N
7	Codice IVA Monte Acq.	20	83	9(20)	
8	Plafond	1	84	X(01)	S/N
9	Import. Oro/Argento	1	85	X(01)	S/N
10	Es. Art.10 x Prorata	1	86	X(01)	S/N
11	Bollo su Imp. Esenti	1	87	X(01)	S/N

Sezione AGENTI

Campo	Descrizione	Bytes	Totale Bytes	Formato	Annotazioni
1	Tipo	2	2	X(02)	AG = Agenti
2	Codice Agente	20	22	9(20)	
3	Descrizione Agente	30	52	X(30)	
4	Indirizzo	25	77	X(25)	
5	CAP (Cod.Avv.Post.)	5	82	X(05)	
6	Località	25	107	X(25)	
7	Provincia	2	109	X(02)	
8	Codice Fiscale Agente	16	125	X(16)	
9	Codice Capo Zona	20	145	9(20)	
10	Tipo Provvigione	2	147	9(02)	
11	Tipo Maturazione	1	148	9(01)	
12	Giorni Banca	2	150	9(02)	

Tabelle.XXX (Anagrafiche di Base):**Sezione BANCHE**

Campo	Descrizione	Bytes	Totale Bytes	Formato	Annotazioni
1	Tipo	2	2	X(02)	BA = Banca
2	Codice Banca	20	22	9(20)	
3	Descrizione Banca	40	62	X(40)	
4	Codice ABI	5	67	X(05)	
5	Codice CAB	5	72	X(05)	
6	Indirizzo	30	102	X(30)	
7	CAP (Cod.Avv.Post.)	5	107	X(05)	
8	Località	30	137	X(30)	
9	Provincia	2	139	X(02)	

Sezione CAUSALI CONTABILI

Campo	Descrizione	Bytes	Totale Bytes	Formato	Annotazioni
1	Tipo	2	2	X(02)	CC = Causale Contabile
2	Codice Causale	20	22	X(20)	
3	Descrizione Causale	40	62	X(40)	
4	Test Partite	1	63	X(01)	
5	Test Saldo Iniziale	1	64	X(01)	
6	Test Saldo Finale	1	65	X(01)	
7	Test Insoluti	1	66	X(01)	Non utilizz. nell'import
8	Test Competenza	1	67	X(01)	
9	Tipo Documento	2	69	X(02)	
10	Tipo Registrazione IVA	1	70	X(01)	
11	Numero Registr. IVA	2	72	9(02)	
12	Test Numero Docum.	1	73	X(01)	
13	Test Data Docum.	1	74	X(01)	
14	GG. Competenza IVA	3	77	9(03)	
15	Stampo D.Agg in R.I.	1	78	X(01)	

Sezione AUTOMATISMI CONTABILI

Campo	Descrizione	Bytes	Totale Bytes	Formato	Annotazioni
1	Tipo	2	2	X(02)	AC = Automatismo
2	Codice causale Contab.	20	22	X(20)	
3	Codice Cliente	20	42	X(20)	
4	Codice Fornitore	20	62	X(20)	
5	Codice Conto	20	82	X(20)	
6	Codice IVA	20	102	9(20)	
7	Flag Dare/Avere	1	103	X(01)	
8	Codice Contropartita	20	123	X(20)	
9	Cliente di Contropartita	20	143	X(20)	
10	Fornit. Di Contropartita	20	163	X(20)	
11	Codice Causale di Riga	20	183	X(20)	
12	Flag Totalizzatore	1	184	X(01)	

Sezione PAGAMENTI

Campo	Descrizione	Bytes	Totale Bytes	Formato	Annotazioni
1	Tipo	2	2	X(02)	PA = Pagamento
2	Codice Pagamento	20	22	X(20)	
3	Descrizione Pagamento	30	52	X(30)	
4	Spese di Incasso	9	61	9(03)	
5	% Sconto su Pagam.	5	66	99.99	
6	Tipo Pagamento	2	68	X(02)	DF/FR
7	Numero Rate	2	70	9(02)	
8	Scadenza Inizio Rate	2	72	X(02)	
9	GG. Scad. 1a Rata	3	75	9(03)	
10	Test Prima Rata	1	76	X(01)	
11	Intervallo tra Rate	3	79	9(03)	

Sezione DETTAGLIO PAGAMENTI

Campo	Descrizione	Bytes	Totale Bytes	Formato	Annotazioni
1	Tipo	2	2	X(02)	PD = Dettaglio Pagamento
2	Codice Dett.Pag.	20	22	9(20)	
3	Numero Progr. Rata	2	24	X(02)	
4	Tipo Pagamento	2	26	X(02)	
5	Numero GG. Scadenza	3	29	999	
6	Inizio Scadenza	2	31	X(02)	DF/FR
7	Giorno Mese Fisso	2	33	9(02)	

Sezione PIANO DEI CONTI

Campo	Descrizione	Bytes	Totale Bytes	Formato	Annotazioni
1	Tipo	2	2	X(02)	PC = Piano dei Conti
2	Codice Conto	20	22	X(20)	Gruppo/Conto/SottoConto
3	Descrizione	40	62	X(40)	
4	Sezione di Bilancio	1	63	X(01)	
5	Tipo Sottoconto	1	64	X(01)	
6	Partite	1	65	X(01)	S/N
7	Codice Mastro di Ragg.	20	85	X(20)	

Al termine di ogni record del file ascii viene inserita la copia di caratteri **CR (Carriage return, codice ascii 13)** e **LF (Line Feed, codice ascii 10)**.

4) Archivio Saldi Contabili

Dal menù Export Avanzato è possibile scegliere di eseguire l'export dei Saldi Contabili specificando un intervallo di selezione degli esercizi contabili.

I) La procedura crea per ogni saldo contabile un record nel file ascii.

II) Il file viene generato con il nome **ADSALCON.XXX** dove il suffisso XXX viene sostituito con il codice dell'azienda Ad Hoc interessata dal trasferimento.

Saldi Contabili

Campo	Descrizione	Bytes	Totale Bytes	Formato	Annotazioni
1	Tipo	2	2	XX	I tipi previsti sono: PC Sottoconto, CL Cliente, FR Fornitore
2	Codice Conto	15	17	X(15)	
3	Esercizio	4	21	X(04)	Esercizio di competenza
4	Dare fuori linea	18	39	9(13).9999	Dare Precedente
5	Avere fuori linea	18	57	9(13).9999	Avere Precedente
6	Dare in linea	18	75	9(13).9999	Dare Periodo Attuale
7	Avere in linea	18	93	9(13).9999	Avere Periodo Attuale
8	Dare iniziale	18	111	9(13).9999	
9	Avere iniziale	18	129	9(13).9999	
10	Dare finale	18	147	9(13).9999	
11	Avere finale	18	165	9(13).9999	

Al termine di ogni record del file ascii viene inserita la copia di caratteri **CR (Carriage return, codice ascii 13)** e **LF (Line Feed, codice ascii 10)**.